



東川攝影小叮嚀

HIGASHIKAWA RESPECTS

隨著數位相機的低價化且性能提高，以及智慧型手機的普及，漸漸進入了誰都能輕鬆帶著相機走，隨時都能盡情拍照的時代。攝影成為日常的一環，可以與許多人分享精彩的瞬間是一件令人開心的事。正因為是這樣的時代，想要再次叮嚀您有關於攝影該注意的事，於是整理了這份「HIGASHIKAWA RESPECTS (Respect= 尊重、敬意之意)。只要稍微多一點注意，確實做好拍照前的準備，每個人都能感受攝影的幸福時刻！



寫真愛好者
OZZY (大叔)

- 01 先確認「可以攝影嗎？」
- 02 隨時留意周圍的環境
- 03 不要攀折花木
- 04 讓其他人也享有同一個瞬間
- 05 創造出感動的人，對事物也會抱持感謝的心
- 06 事先防患未然
- 07 做個值得信賴的空拍機操作者
- 08 東川町將持續聲援攝影愛好者



HIGASHIKAWA RESPECTS

先確認「可以攝影嗎？」

之所以能拍照取決於被拍者的存在，請顧慮對方的心情。

CHECK POINTS

理解攝影相關的肖像權、著作權等問題

... 請依據照片的使用目的，事先確認是否需要取得拍照的許可。

Q. 什麼樣的狀況下需要在攝影前取得許可？

A. 在私有地的範圍內攝影，或是從外面拍攝庭院等私人空間時，請事先取得同意。此外，若拍攝的對象為孩童或寵物時，請事先詢問家長或飼主。

Q. 街拍時也需要事先出聲詢問嗎？

A. 於公共場所拍攝人物本身是沒有問題的，但取景時多留意被拍者的反應，以此判斷是否可以攝影是比較好的。

攝影師・井上浩輝先生的話



© Hiroki Inoue

發現出色的事物或絕佳的瞬間，難免會產生想把他們拍下來的心情。在自家或自己的房間內想怎麼拍就怎麼拍當然是沒有問題，然而在戶外就不是這麼回事了。在戶外，尤其是出家門的瞬間，拍攝對象自然而然與「他人」產生關聯。雖然自己「想拍」，但別人「不想被拍」，這樣的情況是很有可能出現的。把這一點放在心上，並依照需求調整取景範圍是很重要的。若能抱持著互相尊重的心情，說不定有機會拍到更棒的瞬間。

02

東川攝影小叮嚀



HIGASHIKAWA RESPECTS

隨時留意周圍的環境

專注於攝影的同時，有時會忽略周圍環境、或甚至是危險的狀況。別忘了時時刻刻冷靜地注意周邊！

CHECK POINTS

- 臨時停車時請特別小心
... 是否已妨礙交通了呢？有必要時請關掉引擎。
- 不要留下垃圾
... 即使只有一點點垃圾也請自己帶回去。如廁請務必到洗手間。
- 確認土地特有的危險區域 ... 東川有許多水渠，因此需要特別注意。即使是大人，掉下去也是很危險的。此外，冬季時也請務必確認被雪覆蓋的地方下方是路面再移動。

Q. 冬天的道路駕駛格外令人擔心，有什麼事需要特別注意？

A. 首先，控制速度不貪快，並加大車距，這樣能降低打滑時的危險性。



攝影師・井上浩輝先生的話



© Hiroki Inoue

為了避免因攝影而造成事故，臨時停車時請務必找個視線良好的地方。此外，由於東川町境內有很多水渠，靠近道路邊緣或迴轉時要特別小心。冬季期間，除了要避免干擾除雪作業，白暈天（因風雪影響視線而無法判別遠近高低）更是危險，請務必事先確認天氣預報。此外，需要特別注意的是，因野生動物而起的交通事故。除了因突然衝出的動物而發生的事故，也需要注意包蟲病（一種寄生蟲疾病）或遭遇棕熊等狀況。記得適時洗手，至熊可能出沒的區域，請確認是否攜帶了熊鈴或防熊噴霧。

03

東川攝影小叮嚀



HIGASHIKAWA RESPECTS

不要攀折花木

對令人感動的大自然表示敬意是很重要的。乘著保護自然的精神，一起維護環境吧！

CHECK POINTS

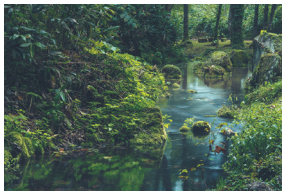
- 請勿摘採、踐踏花草樹木，或任意移動到他處
... 不只在國立公園及保護區的範圍內要注意，大自然的一切都請用心愛護。
- 請留意器材設置與保管的地點
... 如腳架的設置場所，並注意避免因器材的重量造成植物的損傷。
- 請勿因攝影而造成野生動物的過度負擔
... 不要餵食、使用閃光燈或過度追趕。

Q. 在大雪山國立公園中攝影時需要申請許可嗎？如何申請？

A. 不需設置器材（含腳架）的攝影原則上是不需要申請許可的，然而有些情況下需事先申請入林或入山許可。若想要事前洽詢公園內的攝影內容，請聯繫東川管理官事務所（0166-82-2527）。



攝影師・井上浩輝先生的話



© Hiroki Inoue

東川在地人守護著這片豐饒的土地而生活著。守護土地的豐富性，町民得以長久安心居住，得以享受這般的東川光景，再幸福不過了。此外，許多野生動物也棲息在這片土地上。避免使用閃光燈、發出過大的聲響或過度追趕等會帶給牠們壓力的行為，如此才能長久與動物們共存。



東川攝影小叮嚀



HIGASHIKAWA RESPECTS

讓其他人也享有同一個瞬間

令你感動的時刻，說不定也是令其他人感動的瞬間。

CHECK POINTS

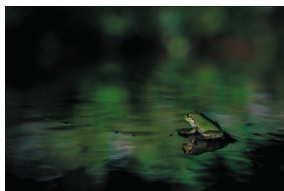
- 在餐飲店等地點請顧慮其他顧客
... 避免影響他人的私人時間。
- 請留意餐點是否可攝影及照片的使用許可
... 部分店家的老闆不希望客人拍照或把照片發於社群軟體。
- 請確認場所或活動是否可以攝影
... 滑雪場、露營地原則上是禁止使用空拍機的。

Q. 為什麼不歡迎拍攝餐點的照片？無法理解為什麼自掏腰包付費點餐了卻不能拍照。

A. 拍攝的照片廣傳後，可能會出現模仿的菜單。請尊重店家為設計餐點所投入的心力。



攝影師・井上浩輝先生的話

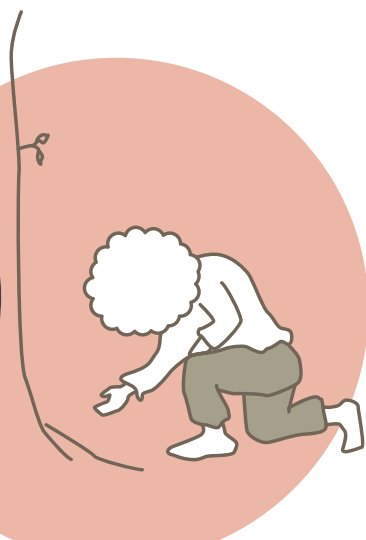


© Hiroki Inoue

「太棒了！」情不自禁想拍照的瞬間，對於平時不怎麼拍照的人而言也是絕佳的時刻。當然，這樣的瞬間是有可能帶來經濟效益的。然而在某些場合聽到突兀的拍照聲，就是會讓人忍不住搖頭。即使是允許拍照的地點，因為有其他人在場，若想享受現場的聲音（寧靜感及自然的氛圍等），何不選擇使用靜音拍攝？

05

東川攝影小叮嚀



HIGASHIKAWA RESPECTS

創造出感動的人，對事物也會抱持感謝的心

讓你感動到想拍下的事物也可能令其他人感動。抱持著感謝的心情拍照吧！

CHECK POINTS

- 不要打擾正在工作的人
... 取決於時間和勝負的工作更需要注意。請務必確認拍照的時間和對象是否合適。
- 請留意停車及拍照的地點
... 有些禁止進入的場所的照片是不能使用的。

Q. 於農地拍攝照片時有什麼需要特別注意的嗎？

A. 請事先確認農地、農用道路、林中道路、田埂等是否允許進入。也有些地方禁止踩踏，或可能有意想不到的危險性。

Q. 若想對協助攝影的店家表示謝意，以怎麼樣的形式較合適呢？

A. 如果有妨礙到營業或工作的情况，可考慮支付禮金。建議事先與對方取得共識。

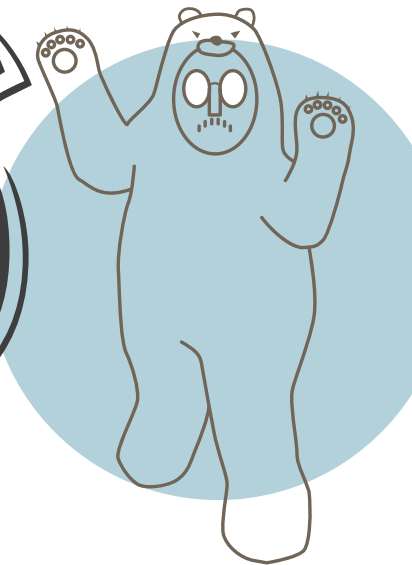


攝影師・井上浩輝先生的話



© Hiroki Inoue

東川町內遍佈著絕佳的水田美景，也有細心培育的大片蔥鬱森林。別忘了這一個又一個令人感動的景致，背後有許多多孕育、栽培、守護著的人們。有時無意識地停車，可能妨礙到各種作業人員，甚至有可能將附在輪胎或鞋底的塵土上的細菌或病毒帶入，因此請格外小心。



HIGASHIKAWA RESPECTS

事先防患未然

攝影時偶爾會發生意想不到的事情。事前做好準備並收集完整情報，讓自己得以隨時應變。

CHECK POINTS

- 多準備幾個備用電池
... 在寒冷地區，尤其是在戶外時電池消耗地特別快，手機的電量也要注意。
- 收不到訊號的地方要特別小心
... 收得到訊號的地方可能和經驗中有所不同，請事前確認。
- 取得最新情報
... 規劃行程時，也請留意禁止通行或加油站的營業日等情報。

Q. 想要進一步了解攝影地點，向在地的什麼單位詢問比較好呢？

A. 觀光協會、市役所或役場可打聽一般情報，或可向各攝影地點的管理單位洽詢。



🗨️ 攝影師・井上浩輝先生的話



© Hiroki Inoue

防患於未然，如事先準備防熊噴霧、蚊香、LED 燈、電池、收音機等道具。這個區域特別需要注意的是，手機收不到訊號的地方意外的多。尤其手機對於求生來說相當重要，在部分山區或丘陵谷地可能收不到訊號（請記下移動數百公尺前後可收到訊號的距離）。移動時，請時時刻刻掌握手機收訊的狀況。

07

東川攝影小叮嚀



HIGASHIKAWA RESPECTS

做個值得信賴的空拍機操作者

使用簡便的空拍機時，也有許多需注意的事項。請做個能確實遵守基本規範的操作者。

CHECK POINTS

- 請遵守相關法律規定 ... 首先，請事先閱讀國土交通省所頒布的「無人航空機の飛行ルール（無人空拍機飛行規範）」。其他法條規定等相關問題請向各都道府縣廳、市町村役場洽詢。
- 器材請定期確實點檢 ... 確認點檢項目及方法，並定期檢查與維修保養。
- 確認最新情報 ... 有些規定可能會變更，請做個隨時掌握最新技術及情報的操作者。

Q. 情報瞬息萬變以至於來不及更新，要怎麼辦呢？

A. 未來的日常生活中，應用於各領域的空拍機可能會越來越多，建議找到同好一起學習。

攝影師・井上浩輝先生的話



© Hiroki Inoue

空拍機（小型無人機）的普及使得攝影手法有了革命性的發展，然而這也帶來墜落、火災等各種危險事故。請務必遵守相關法律規定，並事先取得各管理單位的飛行許可。此外，操作時也請小心避免讓下方的人們產生不安。更重要的是，請事先排除任何不利於飛行安全的狀況，或事先準備替代方案，盡可能讓空拍機的飛行在可控制的範圍內。



HIGASHIKAWA RESPECTS

東川町將持續聲援攝影愛好者

東川町作為寫真文化首都，期許讓越來越多人愛上攝影、增加接觸相機的機會。

所謂好的寫真攝影是？

- 事先假想可能狀況、做好萬全準備
... 為了能夠安心地拍照，請做好事前的準備。
- 確實取得攝影許可
... 特別是初次拍攝的狀況或地點時，請慎重考慮。
- 讓攝影者和被拍者都能留下美好回憶
... 之所以能拍出一張令人感動的照片，是雙方共同合作的結晶。

Q. 在東川町攝影時，若有想洽詢的事項要找哪個單位呢？

A. 請向東川町役場或觀光協會洽詢。此外，也歡迎下載東川町官方 App 取得相關情報。

東川町官方 App



iOS



Android



攝影師・井上浩輝先生的話



© Hiroki Inoue

為什麼我要在這片土地上攝影？首先，這裡有很多值得被拍下的對象，而發布「寫真之町」宣言的東川町持續聲援著攝影愛好者也是其中一個原因。除了舉辦東川町國際寫真嘉年華、寫真甲子園、寫真少年團等活動，對於攝影師或以成為攝影師為目標的人來說，應該找不到其他能這樣給予支持的地方吧！在這麼好的環境裡，希望今後也能夠持續創造出優秀的攝影作品。

空拍攝影相關情報

指南



国土交通省

https://www.mlit.go.jp/koku/koku_tk10_000003.html

申請或洽詢



国有林野内 北海道森林管理局（上川中部森林管理署）

<https://www.rinya.maff.go.jp/hokkaido/apply/nyurin/drone.html>



道有林野内 上川総合振興局南部森林室

<https://www.kamikawa.pref.hokkaido.lg.jp/sr/nsr/kannri/kannri/mujinkouku>

大雪山国立公園内 環境省東川管理官事務所

TEL : 0166-82-2527

手機 app



ios



android

ArcGIS Explorer 国有林道有林地図

洽詢電話

- 東川町役場 TEL : 0166-68-2111
- 一般社団法人東川觀光協會 TEL : 0166-82-3761



Instagram
VISIT HIGASHIKAWA



井上浩輝官方網站
hirokiinoue.com

東川攝影小叮嚀

監修：井上浩輝 協力：東川町・環境省東川管理官事務所
編輯：Snowbugs
發行：一般社団法人東川觀光協會（2021年11月）